



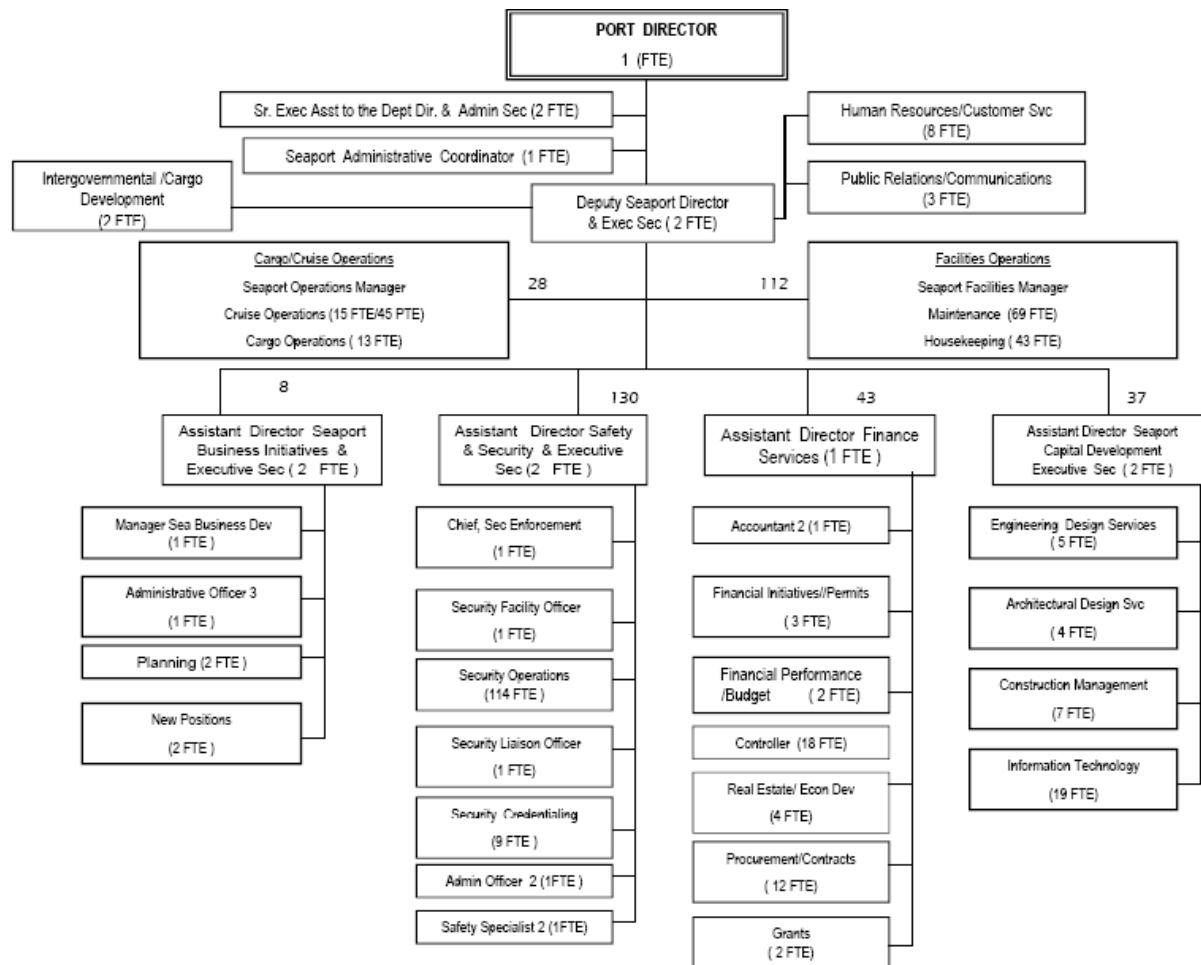
MANEJO DE PUERTOS EN EL MUNDO – OPORTUNIDADES DE DESARROLLO – OPERATIVIDAD, FACILITACION ADUANERA Y COSTOS

Juan M. Kuryla, PPM®
Vice Director General
Puerto de Miami

CONDADO DE MIAMI-DADE

- El Puerto de Miami forma parte del Condado de Miami-Dade.
- El Comercio Internacional y el Turismo de Miami-Dade son las fuentes principales de su vitalidad económica – un centro mundial de negocios.
 - 35 Municipalidades
 - 72 Consulados
 - 22 Oficinas de Asuntos Internacional
 - 38 Agencias de Bancos Extranjeros
 - 1,350 Compañías Multinacionales





LA MISION DEL PUERTO DE MIAMI

- Promover y expandir el negocio de cruceros y de carga
- Competir globalmente
- Desarrollar el crecimiento de las instalaciones portuarias
- Generar empleos en el área del Sur de la Florida
- Operar de una forma responsable hacia el medioambiente



Utilidades de aproximadamente \$120 millones al año

IMPACTO ECONOMICO – PUERTO DE MIAMI

- \$18 mil millones al año
- 180,000 empleos en el sur de la Florida
- 160,000 Relacionados con carga
- 20,000 Relacionados con cruceros



“CAPITAL MUNDIAL DE CRUCEROS”

Récord mundial con más de 4 millones de pasajeros al año.



- No es fácil mantener este estatus
- Requiere inversiones importantes de capital

CENTRO MUNDIAL DE LÍNEAS CRUCERAS



MIAMI – LA MEJOR OPCIÓN PARA PASAJEROS

- 7 terminales modernas
- 13 líneas cruceras
- 28 barcos con destino a las Bahamas, el Caribe, México y mas
- Miami, destino popular para pasajeros –antes , –después de un crucero



MEJORAS DE INFRAESTRUCTURA – SECTOR CRUCERO

- El Puerto de Miami se prepara continuamente para la próxima generación de buques de cruceros.
- Actualmente el puerto tiene **\$30 millones** de mejoras de infraestructura.



ACUERDOS SECTOR CRUCERO

Ofrecen descuentos e incentivos a las líneas cruceras a cambio de garantías a largo plazo de cierto numero de pasajeros o barcos.

Acuerdos tradicionales:

- Estos acuerdos les ofrecen a las líneas cruceras descuentos de los honorarios portuarios (dockage y wharfage).

“Nuevos” Acuerdos:

- Estos acuerdos les ofrecen a las líneas menos descuentos de los honorarios portuarios, pero a la vez más incentivos económicos.
- Estos incentivos pueden incluir ganancias del estacionamientos, comercialización, espacio del almacén/ o de oficinas, etc.

ACUERDOS SECTOR CRUCERO – BASADOS EN INCENTIVOS POR VOLUMEN

Acuerdo Carnival Corporation	2010 – 2018
Términos:	8 años
Ingresos:	Aproximadamente \$193 millones
Acuerdo Royal Caribbean	2011 – 2021
Términos:	10 años
Ingresos:	\$72.5 millones sobre el termino inicial de 10 años
Acuerdo NCL Cruise Lines	2009 – 2018
Términos:	10 años (opción de renovar un año (1) con (5) opciones de renovación
Ingresos:	\$106 millones sobre el termino inicial
Acuerdo Prestige Cruise Holdings	2010 – 2013*
Oceania Cruises/Regent Seven Seas Cruises (Invierno 2012)	
Términos:	3 años con opción de (2) adicionales términos de un año
Ingresos:	\$900,000

**Un nuevo acuerdo ira antes la Comisión del Condado Miami-Dade (Invierno 2012) para la aprobación de los cruceros Regent Seven Seas. El nuevo acuerdo incluirá una nueva tarifa descontada para los barcos atracando en la Terminal J, y un aumento de 19 visitas.*

TERMINALES B, C

Inquilino principal: Norwegian Cruise Lines

Costo: \$20 Millones

Mejoras para acomodar *Norwegian Epic* – Julio del 2010:

- (1) Nuevos puentes de abordar
- (2) Nuevo *One-Stop Shop* para el servicio de Aduanas
- Particiones/pared de vidrio para separar pasajeros que embarcan/desembarcan
- Mejoras Intermodal
- Bullards
- Defensas del muelle



TERMINALES D, E

Inquilino principal: Carnival Cruise Lines

Apertura: 2007

Costo: \$92 millones, mas \$25 millones para 2 garajes

Mejoras en progreso - Terminal D: \$15 Millones

- (2) Nuevos puentes de abordar
- Expansión de la terminal (1,672 metros)
- Carrusel de equipaje
- Asientos para 1,500 pasajeros
- Toldos nuevos
- Nueva área de servicios
- Mejoras intermodal
- Conexiones Wi-Fi



TERMINALES F, G

Inquilino principal: Royal Caribbean Cruises Ltd (RCI & Celebrity)

Costo: \$100 Millones (1999 – 2012)

Mejoras incluyen:

- Renovación completa de la terminal
- (2) Garajes
- Extensión del puente para pasajeros
- Plantas enfriadoras
- Nuevos puentes de abordar
- (2) Nuevo *One-Stop Shop* para el servicio de Aduanas
- Reparos al aire acondicionado
- Techo nuevo
- Nuevos toldos
- Control de acceso

Comenzando en el 2012:

\$6 Millones adicionales - Terminal G
(\$3.5 M El Condado/\$2.5 RCCL).

Mejoras incluyen:

- Nuevos asientos y alfombras
- Nuevo carrusel de equipaje
- Nueva área *A-Pass*
- Servicios adicionales



TERMINAL J

Inquilino principal: Oceania Cruises, Crystal Cruises, Regent Seven Seas Cruises

Costo: \$3 Millones

Mejoras incluyen:

- Convertir la Terminal en “boutique” para servir cruceros de lujo
- Nuevos muebles, mostradores de registro, alfombras, etc.
- Renovar áreas de servicios
- Nuevos ascensores
- Conexión Wi-Fi



EL PUERTO PRINCIPAL DE CONTENEDORES DE LA FLORIDA, E.E.U.U.

El Puerto de Miami presta servicios a través de las principales líneas de carga del mundo, llegando a unos 250 puertos en más de 100 países.



LINEAS DE CARGA

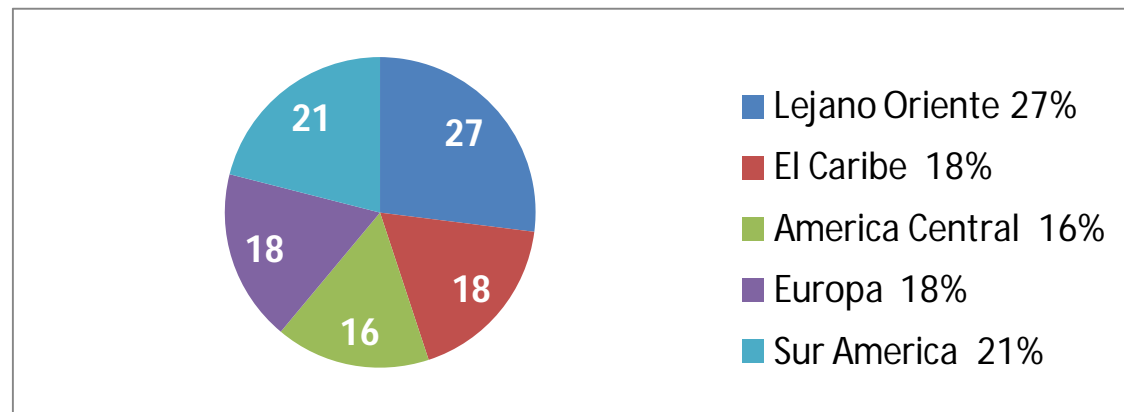
La mayoría de las líneas navieras principales de carga ofrecen sus servicios desde el Puerto de Miami.



¡PERO SIEMPRE ESTAMOS BUSCANDO MAS!

DIVERSIDAD EN LOS MERCADOS DE CARGA

Latinoamérica y el Caribe consisten en más de la mitad de la carga que es recibida y distribuida por el Puerto de Miami.



PAISES DE MAYOR TRAFICO CON EL PUERTO DE MIAMI



1.	China	15.0%
2.	Honduras	12.7%
3.	Hong Kong	10.0%
4.	Guatemala	9.3%
5.	Republica Dominic	7.5%
6.	Alemania	6.6%
7.	Jamaica	4.4%
8.	Panamá	3.9%
9.	Italia	3.3%
10.	Colombia	2.9%
11.	Bélgica	1.8%
12.	Grand Caimán	1.8%
13.	Brasil	1.8%
14.	Venezuela	1.7%
15.	Bahamas	1.6%
16.	Costa Rica	1.6%
17.	Holanda	1.5%
18.	Trinidad y Tobago	1.4%
19.	España	1.3%
20.	Taiwán	1.2%
21.	Japón	0.9%
22.	Barbados	0.9%
23.	Corea del Sur	0.8%
24.	Chile	0.7%
25.	Peru	0.7%



TOTAL TRADE STATISTICS				
	Rank	Total Tons (Peru)	% Of Total Tons (All Countries)	% Change Total Tons (Peru)
2006	32	26,027	0.30%	
2007	40	11,708	0.15%	-55.02%
2008	31	25,789	0.35%	120.27%
2009	30	19,822	0.29%	-23.14%
2010	25	51,621	0.70%	160.42%

IMPORT TRADE STATISTICS				% Change
	Rank	Total Tons (Peru)	% Of Total Tons (All Countries)	Total Tons (Peru)
2006	30	11,073	0.21%	
2007	38	7,138	0.16%	-35.54%
2008	30	7,749	0.21%	8.56%
2009	40	1,785	0.05%	-76.96%
2010	25	17,317	0.49%	870.14%

Vegetales
 Espárragos
 Frutas
 Textiles
 Joyas
 Pescados

EXPORT TRADE STATISTICS				% Change
	Rank	Total Tons (Peru)	% Of Total Tons (All Countries)	Total Tons (Peru)
2006	31	14,954	0.45%	
2007	37	4,570	0.13%	-69.44%
2008	28	18,040	0.49%	294.75%
2009	27	18,037	0.52%	-0.02%
2010	24	34,304	0.89%	90.19%

Computadoras
 Celulares
 Impresoras
 Maquinaria pesada
 Partes de Avión

SERVICIOS DE CARGA

Miami – Peru

- APL Limited
- Maersk Line
- CMA CGM
- Mitusi Osk Lines
- Hapag-Lloyd
- Seaboard Marine





SEABOARD MARINE

Seaboard's partnership with the Port began in 1986, with less than 20 acres of terminal space at the Port and quickly expanded to almost 60 acres. From 1991 through 1998, Seaboard handled more cargo at the Port than any other carrier.

Under the new lease, which potentially runs through 2038, the Port of Miami, in partnership with Seaboard, is redeveloping approximately 80 acres of cargo terminal to meet the growing demands of international trade for decades to come.



TERMINAL LINK (MIAMI) LLC

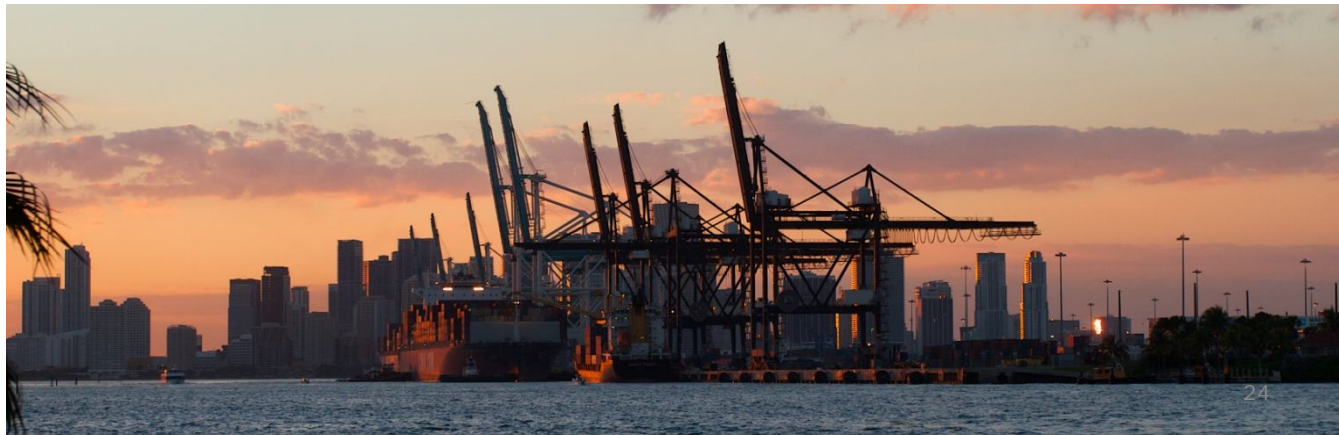
The Terminal Link Agreement involved the cooperation and partnering of two of the world's three largest shipping lines (Maersk and CMA-CGM, their terminal operator/stevedore subsidiaries (APMT/Universal and Terminal Link,) and the Port. The end product strategically positioned the Port of Miami to retain and expand the shipping activities of these two shipping lines.

Under the lease, which potentially runs through 2033, the Port, in partnership with Terminal Link, generated approximately \$15.3 million in annual revenues during its first year, of which \$11.9 million was guaranteed.



TARIFA NO. 219

El Director del Puerto tiene la autoridad de implementar cambios inmediatos a la tarifa para poder mantener el puerto competitivo. Los cambios son documentados y sometidos a las Oficinas del Alcalde del Condado de Miami-Dade. Si tales cambios se mantienen parte de la tarifa por un periodo de doce meses, y se espera que el cambio se mantenga permanente, serán sometidos a la Comisión de Miami-Dade para aprobación.

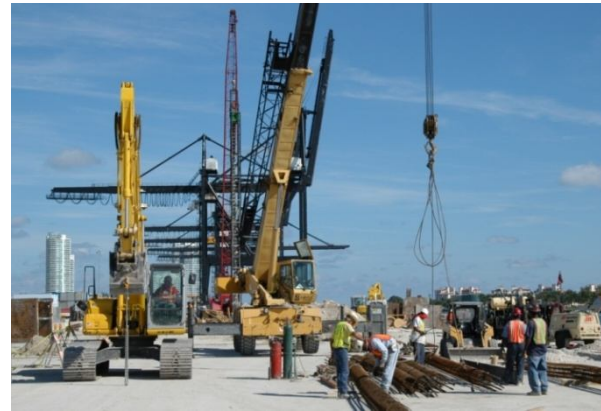


INVERSION DE CAPITAL



\$2 MIL MILLONES DE MEJORAS EN LOS SIGUIENTES 8 AÑOS

- Grúas porta contenedores
- Construcción de un túnel
- Dragado a una profundidad de 15.2 metros
- Instalaciones intermodales
- Mejoras para los patios de contenedores
- Nueva terminal de cruceros basado en futuros compromisos con las líneas de cruceros
- PPPs





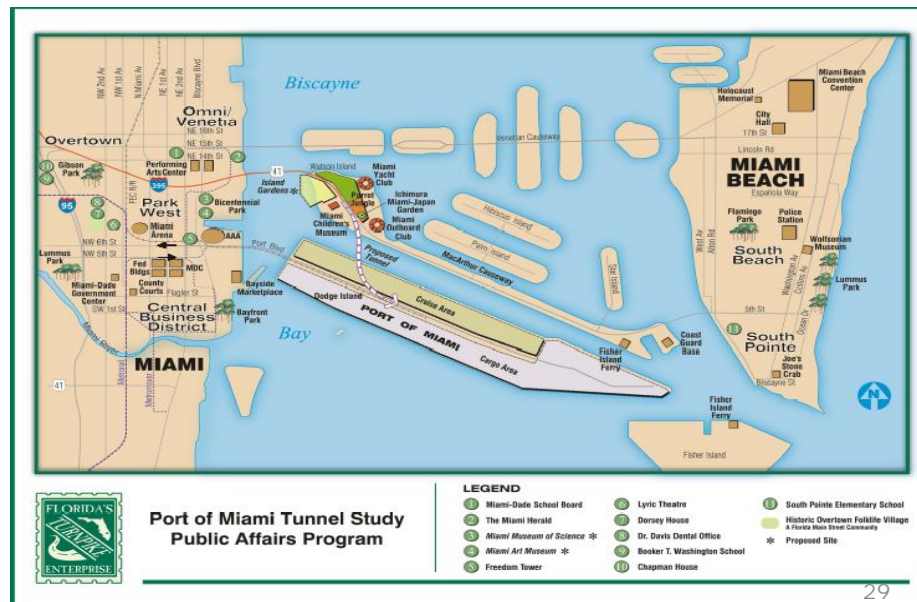
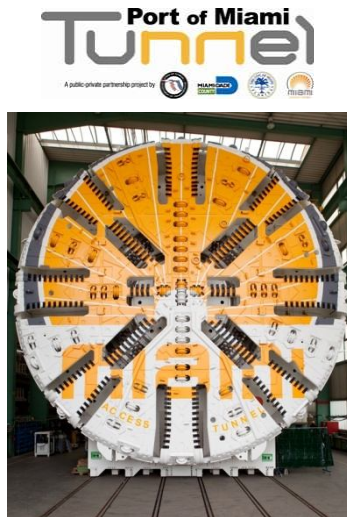
GRUAS PORTA CONTENEDORES

- Actualmente 12 grúas porta contenedores (3 serán retiradas el próximo año)
- Comprado 4 adicionales “Súper Post-Panamá” – 1 de junio del 2013 (\$37.8 millones)



PROYECTO TÚNEL

Sigue avanzando el desarrollo de el túnel que conectará el Puerto de Miami directamente con la red de autopistas interestatales . (\$700 millones)



PROYECTO DE DRAGADO

Con el canal profundizado a 15.2 metros en el año 2014, Miami estará en condiciones para poder atracar los buques post-Panamax que transiten por el nuevo Canal de Panamá.

(\$220 Millones incluye re-enforzar el muelle)



SERVICIO DE FERROCARRIL

En colaboración con *Florida East Coast Railroad*, el Puerto esta mejorando las instalaciones intermodal. (\$50 Milliones)



La idea es convencer a las líneas navieras de usar Miami para ahorrar costos y tiempo.

Time-to-Market Survey via the Panama Canal

Port of Miami and FEC's Inland Intermodal Rail Network vs. All-Water Service

United States Destination Market	Overall Transit via Port of Miami - FEC Connection	Overall Transit via All-Water "Natural" Port Entry	Time saved via POM-FEC Connection
Baltimore, MD	6 Days (3 water / 3 rail)	8 Days via Port of Norfolk (5 water / 3 rail)	2 Days
S. Kearny, NJ	6 Days (3 water / 3 rail)	8 Days via Port of New York (5 water / 3 rail)	2 Days
Worcester, MA	7 Days (3 water / 4 rail)	9 Days via Port of Baltimore (5 water / 4 rail)	2 Days
Memphis, TN	6 Days (3 water / 3 rail)	7 Days via Port of Savannah (4 water / 3 rail)	1 Day
Atlanta, GA	5 Days (3 water / 2 rail)	6 Days via Port of Savannah (4 water / 2 rail)	1 Day
Chicago, IL	7 Days (3 water / 4 rail)	8 Days via Port of New York (5 water / 3 rail)	1 Day
Cincinnati, OH	7 Days (3 water / 4 rail)	8 Days via Port of New York (5 water / 3 rail)	1 Day
Columbus, OH	7 Days (3 water / 4 rail)	7 Days via Port of New York (4 water / 3 rail)	Same Day
Orlando, FL	4 Days (3 water / 1 rail)	5 Days via Port of Jacksonville (4 water / 1 rail)	1 Day
Savannah, GA	4 Days (3 water / 1 rail)	4 Days via Port of Savannah (4 water)	Same Day
Jacksonville, FL	4 Days (3 water / 1 rail)	4 Days via Port of Jacksonville (4 water)	Same Day

Source: Actual times from historical data from the Port of Miami and FEC Railway. Based in multiple weight averages from various ports.

OPERATIVIDAD



PROYECTOS PARA LOS PATIOS DE CONTENEDORES

Entre los proyectos incluyen:

- Mejoramiento de drenaje e iluminación



ELIMINACIÓN DE LA FUNCIÓN CONTROL DE ACCESO

10 sendas de entrada y 6 de salida



SISTEMA DE FUMIGACION

- Ofrecemos instalaciones para la fumigación cuarentena para contenedores– mantenemos el precio muy bajo en esta gestión.
- 35 conexiones – procesando 70 contenedores al día



CARGA REFRIGERADA

El Puerto puede procesar mas de 900 contenedores de carga refrigerada por día.

No. de conexiones:

- 112 SEABOARD
- 300 POMTOC
- 576 SFCT



FACILITACIÓN ADUANERA



PROTECCIÓN Y SEGURIDAD

Le damos mucha importancia que el Puerto se mantenga seguro y protegido para el trafico de contenedores como para el transito de pasajeros de cruceros.



Nuestra estrategia:

- Llevarnos muy bien con el servicio de Aduanas, Guardia Costera, FBI, Homeland Security, etc.
- Nos reunimos semanalmente para discutir temas de seguridad y tambien temas operacionales y comerciales.

**ALCANZADO UNA ELIMINACION DE ESFUERZOS
DUPLICATIVOS EN EL TEMA DE SEGURIDAD
PORTUARIO A TRAVEZ DE CAMBIOS DE LA LEY
ESTATAL SE HIZO CONJUNRAMENTE CON OTROS
PUERTOS**



A PESAR DE LA ELIMINACION DE CIERTAS MEDIDAS (NO NECESARIAS- OBLIGADAS POR EL ESTADO DE LA FLORIDA) HEMOS SIDO:

RECONOCIDOS POR SISTEMA DE VIGILANCIA MARÍTIMA



El sistema proporciona una solución automatizada, en tiempo real, que ayuda a los funcionarios de seguridad en la detección de objetos en las aguas que rodean al puerto.

La AAPA seleccionó 24 puertos por sus proyectos ejemplares - Miami fue seleccionado en primera lugar.

CERTIFICACION DE PUERTO SEGURO



La Oficina de Aduanas y Protección Fronteriza de los Estados Unidos ha reconocido al Puerto de Miami como un miembro portuario C-TPAT “Customs-Trade Partner Against Terrorism”, Alianza Aduanas-Comercio Contra el Terrorismo y está en el proceso de otorgar la certificación.

Puede agilizar la inspección de contenedores si todos envueltos con la cadena logística tiene esta certificación. Servicio de Aduanas nos ha ofrecido colaborar en entrenar a nuestros usuarios (en Miami y en el exterior) como obtener esta certificación).



Oficiales de Seaboard Marine

C-TPAT

C-TPAT es una iniciativa conjunta entre el gobierno americano y el sector privado.

El objetivo de la Aduanas a través de esta iniciativa es establecer cooperación que fortifiquen la seguridad de toda la cadena de distribución para:

- Importadores
- Exportadores
- Líneas navieras
- Agentes de aduana
- Almacenes
- Empresas de fabricación
- Terminales Portuarios
- Puertos



¡GRACIAS!

www.miamidade.gov/portofmiami

