

ELEVAR LA DEMANDA INTERNA IMPULSARÁ EL PBI NACIONAL

La inversión total, hoy en 22,7% del producto, debería situarse en 30% si se quiere lograr un crecimiento anual mayor del 5%.





Dr. César Peñaranda Castañeda

Director ejecutivo
Instituto de Economía y Desarrollo
Empresarial - CCL

cpenaranda@camaralima.org.pe

El crecimiento económico para el presente año, estimado en 3,7% por el Instituto de Economía y Desarrollo Empresarial (IEDEP) de la Cámara de Comercio de Lima, resulta insuficiente para las necesidades de generación de empleo formal y reducción del desempleo, subempleo y de la pobreza.

Ante una economía mundial con un crecimiento proyectado de 3,0% para el presente año, menor que lo alcanzado en los años 2017 (3,3%) y 2018 (3,2%), sin perjuicio de impulsar las exportaciones, para lograr una tasa mayor se necesita un importante incremento de la demanda interna privada.

Precisamente, si se retrocede al periodo 2002-2013, el PBI y la demanda interna privada (DIP) crecieron a una tasa promedio de 6,1% y 7,1%, respectivamente. Sin embargo, a partir del 2014 hasta el año 2017 la DIP creció por debajo del 2,5% y la demanda externa (exportaciones) tampoco fue un motor suficiente para impulsar el nivel de actividad, más aun si tomamos en cuenta la baja productividad que obliga a destinar la producción al mercado nacional.

Recién en el 2018, la DIP se recuperó para alcanzar una expansión del 4,0%. Contribuyó a estos resultados la disminución en los dos últimos años de la tasa de referencia del Banco Central de Reserva (BCR), así como de la tasa de interés activa para empresas, incluyendo pymes.

La DIP entre el 2016 y 2018 alcanzó en promedio el 82,0% del PBI y se compone del consumo privado (63,7% del PBI) y de la inversión privada (18,3% del PBI).

CONSUMO PRIVADO

El consumo privado (CP) lleva 68 trimestres de crecimiento sostenido. El CP representó el 75,7% de la DIP durante la presente década y, por su peso en el PBI, es el principal motor de una recuperación económica.

LA INVERSIÓN PRIVADA CRECERÍA 5,9% ESTE AÑO, PESE A LA DIFÍCIL COYUNTURA POLÍTICA

En los últimos 12 trimestres (IT2016-IVT2018) creció a una media anual de 3,2%, con una desaceleración durante los trimestres del 2017 (2,5%), pero con su posterior recuperación el año 2018, alcanzando tasas de 5,1% en el segundo trimestre y de 3,8% en el cuarto trimestre.

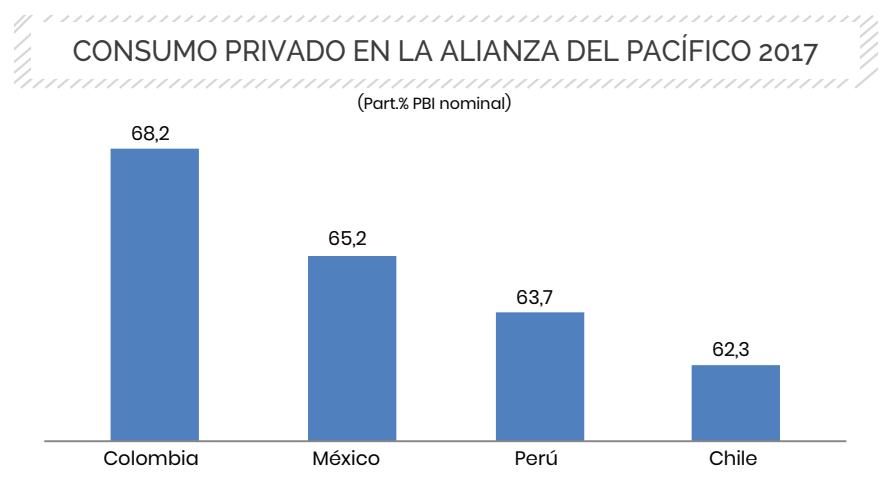
La mejora en el CP se explica por el aumento de la población económicamente activa ocupada

(PEAO) en 1,6% a nivel nacional, de 2,3% en zonas urbanas y 2,2% en lo que se refiere al empleo formal. A esto se suma el mayor ingreso laboral de la PEAO urbana, la cual se incrementó en 1,1%.

El CP no solo va dirigido a producción nacional, sino también a producción externa. Así, las importaciones de bienes de consumo se han recuperado sobre todo en los dos últimos años, llegando a cifras récord de US\$9.326 millones y US\$9.584 millones, respectivamente. La depreciación promedio del sol respecto al dólar en el 2018 fue de apenas 0,9%, incentivando la demanda de productos foráneos. El 55% de estas importaciones corresponde a bienes no duraderos y el 45% restante a bienes duraderos.

En comparación a otros países de la región, según cifras de la Comisión Económica para América Latina y el Caribe (Cepal) al año 2017, el CP representó en promedio el 65% del PBI para los países que conforman la Alianza del Pacífico (AP). La mayor importancia respecto al producto interno la tiene Colombia (68,2%), seguida de México (65,2%), Perú (63,7%) y Chile (62,3%).

Asimismo, según la consultora FocusEconomics, los países donde se registró el mayor crecimiento del consumo privado en el periodo 2017-



Fuente: CEPAL

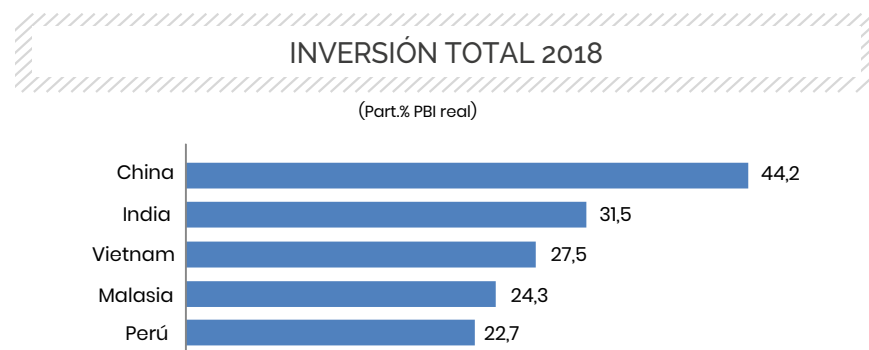
Elaboración: IEDEP

2018 fueron Perú (3,2%) y Chile (3,1%), a diferencia de México y Colombia, donde la expansión llegó apenas a 2,8%. Por su parte, para el 2019 se proyecta también un mayor crecimiento en Perú y Chile (3,4%), seguido de Colombia 3,3% y México 2,3%.

INVERSIÓN PRIVADA

La inversión privada (IP) tuvo 14 trimestres consecutivos de caída entre el primer trimestre del 2014 y el segundo trimestre del 2017, lo que condujo a tres años de contracción en ese periodo 2014-2016. A partir de la última fecha indicada, su recuperación lleva seis trimestres, lo que le permitió un crecimiento de 0,2% (2017), 4,4% (2018) y para el presente año 2019 el IEDEP proyecta una expansión de 5,9%, tasas importantes las dos recientes a pesar de la difícil coyuntura política que enfrenta el país.

Su participación en el PBI se mantuvo constante en los dos últimos años (18,1%), pero distante del 22,8% promedio de los años 2012 y 2013. Además, si sumamos la inversión pública (IG), la inversión total (IT) apenas llega en el año 2018 a 22,7% del PBI, tasa bastante baja para lo que



Fuente: FMI, BCRP

Elaboración: IEDEP

requiere el país, entre otras cosas para progresivamente cerrar la brecha de infraestructura que supera los US\$160 mil millones o si se quiere alcanzar una tasa promedio de crecimiento económico en el entorno del 6% anual. Países emergentes con un crecimiento superior al 5% registran una IT que bordea o supera el 30% del PBI, nivel al cual nos acercamos en el 2013, cuando se logró un pico de 28,6% del PBI.

Para el periodo 2019-2021 existen 58 proyectos por adjudicar valorizados en US\$10.327 millones, según ProInversión. Se espera que en el 2019 se adjudiquen 16 proyectos valorizados en US\$2.466 millones dentro de los que se encuentran 10 proyectos de

Energía y Minas (US\$1.326 millones), tres proyectos de Transporte (US\$877 millones), un proyecto de Agua y Saneamiento (US\$263 millones) y dos proyectos de otros sectores con montos por definir.

BIENES DE CAPITAL

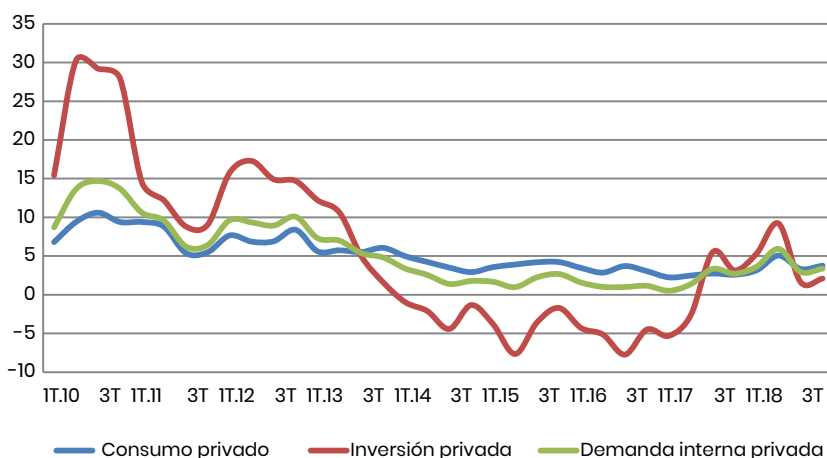
Mención particular ameritan las importaciones de bienes de capital (BK) como parte de la inversión privada, las que decrecieron entre los años 2012 y 2016, recuperándose a partir del año 2017 y 2018, cuando alcanzaron los US\$11.315 millones y US\$11.642 millones, respectivamente. La mayor importación de BK corresponde a la industria, que alcanzó los US\$7.374 millones y representó el 63,3% del total, seguida por 25,1% para el transporte, 10,2% para la construcción y 1,3% para la agricultura.

Para el presente año la inversión en minería muestra una importante recuperación, considerando un incremento del 48% por los US\$335 millones invertidos en el primer mes del año.

El IEDEP precisa que para un mayor crecimiento económico se necesita de la recuperación de la demanda interna privada, que comprende tanto a hogares como a empresas, vía las variables CP e IP, respectivamente, en especial la segunda para la generación de empleo formal e incremento de los ingresos, a la par de coadyuvar con el aumento de la productividad a fin de garantizar que el crecimiento sea alto y sostenido.

DEMANDA INTERNA PRIVADA Y COMPONENTES

(Var. % anualizada)



Fuente: BCRP

Elaboración: IEDEP