



MÁS DE 778 MIL PERUANOS PODRÍAN INGRESAR A LA CLASE MEDIA

Si mejoran las condiciones económicas y laborales en el país.
Actualmente este segmento alcanza al 42% de la población.



**DR. CÉSAR PEÑARANDA
CASTAÑEDA**

Director ejecutivo
Instituto de Economía y Desarrollo
Empresarial
Cámara de Comercio
cpenaranda@camaralima.org.pe

L

a expansión de la clase media es uno de los logros relevantes del crecimiento económico sostenido a la par de la reducción de la pobreza. Para el Instituto de Economía y Desarrollo Empresarial (IEDEP) de la Cámara de Comercio de Lima (CCL), el tamaño de la clase media resulta importante cuando se busca mantener el crecimiento económico en un país, dado que su incremento se refleja en un mayor consumo de bienes y servicios y

porque, además, desde esta clase social surgen diversas iniciativas emprendedoras a la par con buscar mantener el orden social y político. La clase media destaca como el principal *driver* del comercio moderno y el canal necesario para alcanzar prosperidad de los negocios, especialmente en mercados masivos.

Según la Organización para la Cooperación y el Desarrollo Económicos (OCDE), la clase media

mundial agrupa a 1.800 millones de personas, con un reparto entre Europa (664 millones), Asia (525 millones) y Norteamérica (338 millones). Y hacia el 2020 dicho total llegará a los 3.200 millones, y 10 años después ya serán 4.900 millones de personas. Asimismo, analistas estiman que el grueso de este fuerte crecimiento procederá de Asia, que pasará a representar en el 2030 el 66% de la clase media mundial, cuando en el 2009 representaba apenas el 28%.

Como ingreso se ha considerado el monetario neto compuesto por: i) ingreso neto de la actividad principal monetaria dependiente, ii) ingreso por actividad principal independiente, iii) ingreso neto de la actividad secundaria dependiente, iv) ingreso neto de la actividad secundaria independiente, v) ingresos extraordinarios por trabajo, vi) ingreso por transferencias corrientes monetarias del país, vii) ingreso por transferencias corrientes del extranjero, viii) ingreso por rentas de

“EN LOS ÚLTIMOS CINCO AÑOS, LA CLASE MEDIA PERUANA CRECIÓ EN 2,3 PUNTOS PORCENTUALES”

CLASE MEDIA

Al no existir una definición única de clase media, existen muchos aportes y metodologías para clasificar a una familia como clase media. Para el desarrollo del presente estudio, el IEDEP ha considerado como definición de clase media a los hogares con un nivel de ingreso que les permita protegerse de caer en situación de pobreza a través del tiempo. Un informe del Banco Mundial publicado en el 2013 fija como el límite inferior del ingreso per cápita de las personas de clase media en US\$10 diarios y el límite superior en US\$50, ambas al tipo de cambio de paridad de poder de compra (ppc).

la propiedad monetaria y ix) otros ingresos extraordinarios. Toda la información para este informe se obtuvo de la Encuesta Nacional de Hogares (Enaho) del INEI del año 2017.

Bajo este mismo marco conceptual se tiene un segmento de la población ubicado entre los pobres y la clase media, a los que se les denomina clase vulnerable. Si bien esta población no es o ha dejado de ser pobre, aún no gozan de la seguridad económica para pertenecer a la clase media. Para el Banco Interamericano de Desarrollo (BID), son familias con ingresos por encima de la línea de pobreza internacional de



US\$4 (ppc), pero por debajo del umbral inferior de la definición de clase media, US\$10 (ppc).

RESULTADOS A NIVEL NACIONAL

En el 2017 el 42,1% de la población peruana formó parte de la clase media, lo cual significó un avance de 0,1 puntos porcentuales (pp) respecto al año anterior.

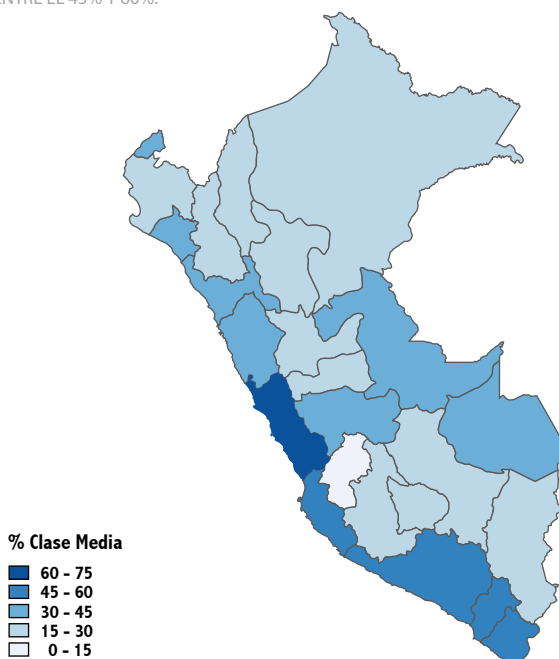
En cifras absolutas, la clase media totalizó 13 millones 405 mil personas, es decir, 174

mil 600 personas más en comparación al periodo 2016, representando un crecimiento de 1,3%, la segunda tasa más baja de los últimos seis años en concordancia con el cada vez menor ritmo de crecimiento del PBI en el mismo periodo de análisis.

La clase media, a su vez, se ha clasificado en clase media baja con un ingreso entre US\$10 y US\$20 y la clase media alta con un ingreso entre US\$20 y US\$50 (ppc). Bajo estos

CLASE MEDIA (COMO % DE LA POBLACIÓN)

EN LIMA, EL 62,2% DE SU POBLACIÓN PERTENECE A LA CLASE MEDIA. EN REGIONES COSTEÑAS COMO TACNA, MOQUEGUA, ICA Y AREQUIPA LA CLASE MEDIA SE UBICA ENTRE EL 45% Y 60%.



Fuente: INEI

Elaboración: IEDEP

intervalos, la clase media baja alcanzó los 9 millones 110 mil personas, un 68% de la clase media y una expansión de 2,6% respecto al 2016. Por su parte, la clase media alta concentra 4 millones 296 mil personas, representando el 32% de la clase media y una caída anual de 1,3%.

RESULTADOS POR REGIONES

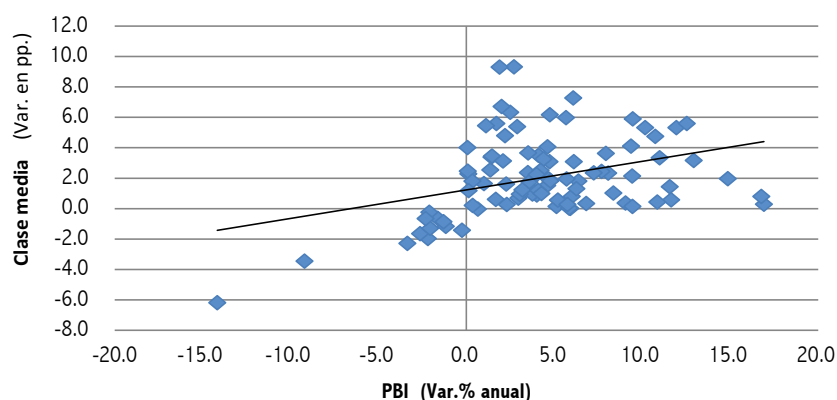
En el 2017 la clase media expresada como porcentaje de la población se redujo en 15 regiones excepto en las nueve restantes, Amazonas, Áncash, Arequipa, Cajamarca, Ica, Junín, La Libertad, Loreto y Piura.

En Lima el 62,2% de la población pertenece a la clase media. En regiones costeñas como Tacna, Moquegua, Ica y Arequipa la clase media representa entre el 45% y el 60% de sus respectivas poblaciones. Sigue un segundo bloque de regiones conformado por Cusco, Madre de Dios, Junín, Áncash, La Libertad, Lambayeque y Tumbes con una clase media que oscila entre 30% y 45%. Por su parte, en el resto de regiones este segmento de la población significa entre el 15% y 30% de sus respectivas poblaciones.

En los últimos cinco años la clase media peruana creció en 2,3 pp, siendo las regiones con mayor expansión

CLASE MEDIA Y CRECIMIENTO ECONÓMICO 2012-2017

EN EL PERIODO 2012-2017 SE ENCONTRÓ UNA RELACIÓN POSITIVA ENTRE CRECIMIENTO ECONÓMICO Y EXPANSIÓN DE LA CLASE MEDIA EN LAS 24 REGIONES.



Fuente: INEI

Elaboración: IEDEP

Lambayeque (+7,8 pp), Ica (+12,4 pp), Tumbes (+6,1 pp), La Libertad (+5,4 pp) y San Martín (+4,0 pp). A la par las regiones donde se registraron los mayores retrocesos fueron Madre de Dios (-15,3 pp), Huánuco (-2,7 pp), Cusco (-3,3 pp), Tacna (-4,8 pp) y Moquegua (-4,3 pp).

CLASE MEDIA Y CRECIMIENTO

La clase media se retroalimenta con la evolución de la demanda interna y el PIB. Así, la expansión de la clase media impulsa la demanda interna y el PIB, pero también si este se desacelera o, peor aún, cae en recesión, el tamaño de la clase media se reducirá indefectiblemente.

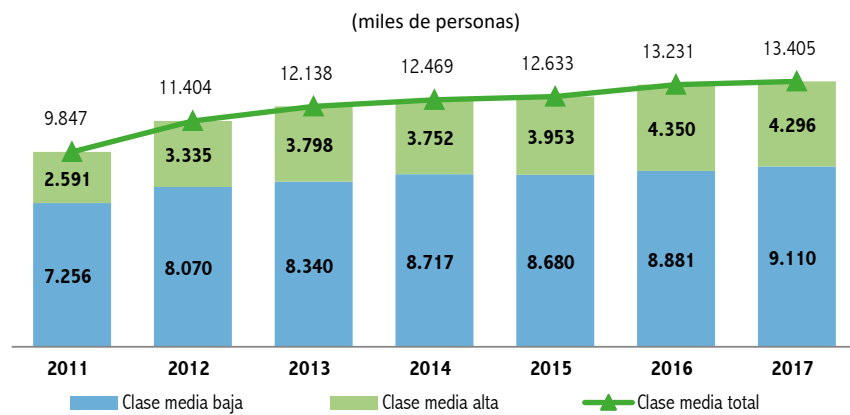
Se evaluó la relación entre crecimiento económico y clase media para las 24 regiones durante el periodo 2012-2017 y se encontró que de un total de 144 observaciones, en 93 se presentó una asociación positiva entre ambas variables, es decir, que en el 65% de los casos un mayor crecimiento económico conllevó a un incremento de la clase media. Un caso emblemático es Ica debido a que durante el periodo analizado registró tasas de crecimiento económico sostenidas de 3,5% en promedio, lo cual se reflejó en la constante expansión de su clase media, que pasó de 40,7% hasta el 58,5%.

RECOMENDACIONES

Para el IEDEP existe una clase vulnerable posible de convertirse en clase media. Se estima que 778 mil 236 personas con ingresos entre US\$9,5 y US\$10 diarios (ppc) podrían sumarse a la clase media en los próximos años si se logran mejores condiciones económicas y laborales. Es decir, la clase media podría crecer hasta en 5%. Para ello se necesita en especial mantener una inflación baja dentro del rango meta del BCR, reducir la informalidad laboral y retomar la dinámica de aumento de la inversión, en particular la privada, lo que asegura un crecimiento mayor del PIB.

EVOLUCIÓN DE LA CLASE MEDIA PERUANA

EN EL 2017 LA CLASE MEDIA TOTALIZÓ 13 MILLONES 405 MIL PERSONAS, ES DECIR 174 MIL 600 PERSONAS MÁS EN COMPARACIÓN AL PERIODO 2016.



Fuente: INEI

Elaboración: IEDEP