

POSIBLES ESCENARIOS PARA EL COMERCIO INTERNACIONAL PERUANO EN EL 2022

El próximo año podría ser tan auspicioso para las exportaciones peruanas tal como ha sido el 2021. No obstante, ello depende de diversos factores que ojalá se cumplan.





DR. CARLOS POSADA UGAZ

Director ejecutivo
Instituto de Investigación y Desarrollo de Comercio Exterior - CCL
cposada@camaralima.org.pe

El comercio internacional peruano ha tenido un despegue increíble este año, llegando a cifras que muy pocos imaginaron. Y es que, después de un año tan nefasto como el 2020, hasta el más creyente no hubiera imaginado tremenda recuperación. Recordemos que, en el 2020, las exportaciones cayeron en 10,27% y las importaciones en 13,51%. No obstante, hasta setiembre pasado, las exportaciones crecieron 41,98% y las importaciones 44,03%, y se estima que para el cierre de este año lleguen a crecer en 29% y 39%, respectivamente.

Los principales sectores que han empujado este crecimiento en nuestras exportaciones son el minero, agro no tradicional, químico, textil y confecciones, metal mecánico, sidero metalúrgico y pesca no tradicional.

En el caso del sector *minero*, el gran crecimiento se debe netamente al aumento del precio del cobre, del plomo y del zinc; mientras que el crecimiento en el *agro no tradicional* es gracias al buen momento que atraviesan diversas frutas peruanas (arándanos, paltas, uvas, mangos), las que han aumentado su posicionamiento y volumen de exportación en mercados tan importantes como Estados Unidos, Unión Europea, China y Corea del Sur.

El buen momento del sector *químico* se debe al aumento de envíos de manufacturas de plástico, tales como las bobinas y placas de polipropileno, botellas y damajuanas de plástico. Otro

tipo de producto son los neumáticos de caucho. Por el lado del sector *textil y confecciones*, el buen momento se debe al aumento de los envíos de prendas de vestir, específicamente a la de algodón, tales como polos, camisas, pantalones, shorts y ropa para bebé.

En el caso del sector *metal mecánico*, se debe al aumento de sus envíos de partes de maquinarias pesadas, bolas de acero o hierro para molinos y baterías de plomo; mientras que el sector *sidero metalúrgico* se debe al aumento de envíos de manufacturas de cobre, hierro y acero, tales como alambre de acero, barras de hierro y perfiles de acero. Finalmente, en el caso de la *pesca no tradicional*, el buen desempeño se debe al aumento de envíos de potas congeladas, langostinos enteros y conchas de abanico.

Las importaciones también han tenido una recuperación óptima, siendo los insumos para la industria los principales bienes que han incitado este crecimiento. Entre estos productos tenemos al maíz duro amarillo, trigo, aceite de soya, polipropileno y polietileno.

Ante la favorable coyuntura que viven nuestras exportaciones e importaciones, el IDEXCAM se

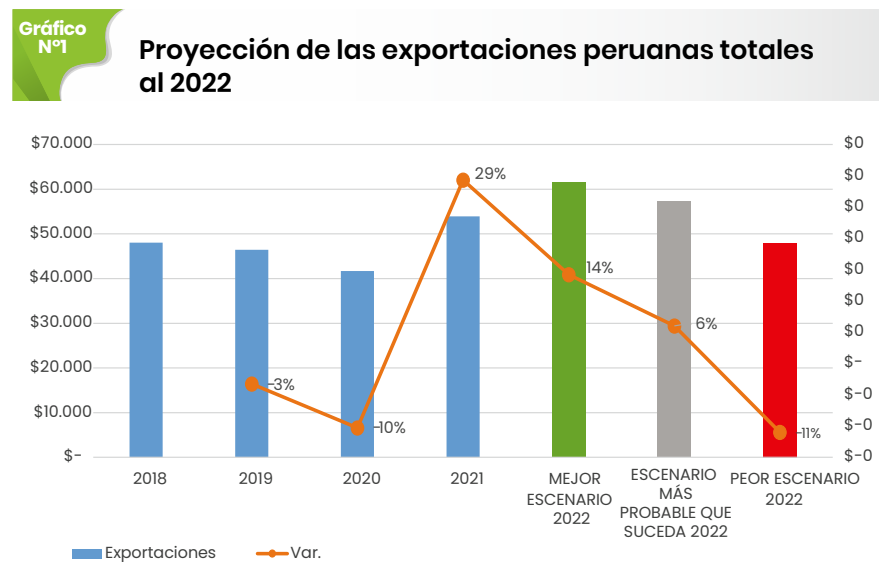
propuso proyectar cual sería el resultado exportador peruano para el cierre del 2022 y cuáles serían los sectores y productos que más crecerían.

Para este ejercicio se han desarrollado tres escenarios que podrían darse al finalizar el año 2022: a) el mejor escenario, b) el escenario con mayor probabilidad que suceda y c) el peor escenario.

EXPORTACIONES

En el mejor escenario, se proyecta que el crecimiento de las exportaciones ascendería al 14%, siempre y cuando se mantengan los valores y los volúmenes más altos enviados en los meses del 2021, además de que no se cierre el acceso a los principales países de destino (EE. UU., Europa (UE), China, Japón, Canadá) y que el valor de los minerales (cobre, oro, plomo, zinc) se mantenga con los precios más elevados mostrados en 2021.

En el escenario más probable se proyecta que el crecimiento de las exportaciones ascendería a 6%, siempre y cuando se mantengan el promedio de los valores y el crecimiento ligero de los volúmenes de exportación que se ha venido mostrando en los últimos 3 meses de 2021 de los principales sectores económicos



Fuente: Sunat

Elaboración por: IDEXCAM

(minería, agropecuario, químico, textil y confecciones, metal mecánico), además que aún se mantengan abiertos los mercados principales de nuestros envíos.

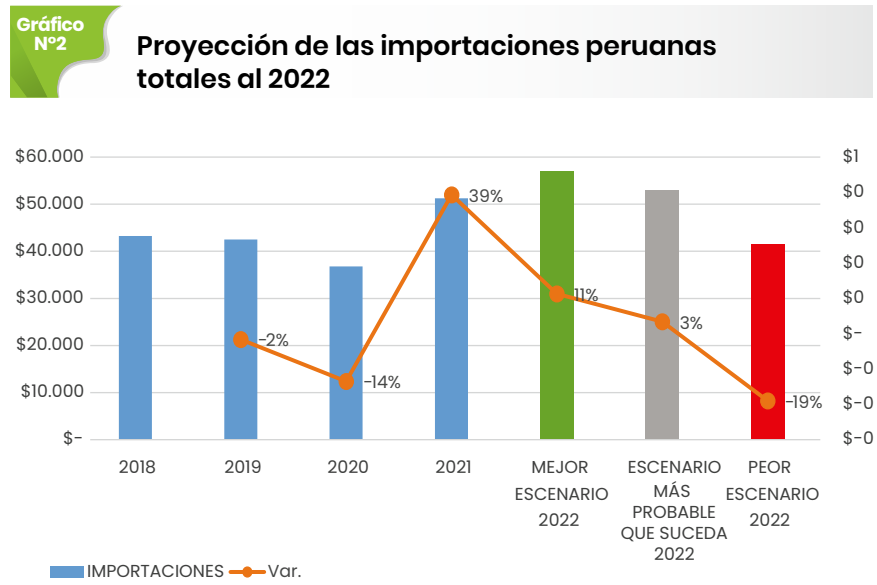
En el peor escenario, se proyecta que las exportaciones caerían en 11%, siempre y cuando los valores y los volúmenes más bajos mostrados al comienzo de la pandemia se repitan en el año 2022. Lo que debería pasar para que eso ocurriese es que se cierre el acceso a los principales países de destino (Estados Unidos, Europa (UE), China, Japón, Canadá) y que, además, la industria de estos países disminuyese a tal punto que sus importaciones se reduzcan afectando el comercio bilateral que tenemos con ellos; sumado a que el valor de los minerales (cobre, plomo, zinc) bajen drásticamente como pasó en el 2020.

EXPORTACIONES MINERAS

Hay que tomar muy en cuenta que el sector que más mueve todas las exportaciones peruanas es el minero. Tiene aproximadamente 60% de participación. Debido a ello, siempre es bueno saber a cuanto se proyectará este sector.

En el mejor escenario, en el 2022, las exportaciones mineras aumentarían en 13%. Esto sucedería si es que el precio por kilogramo del cobre llega a los niveles más altos mostrados en los meses de mayo y junio del 2021 (US\$ 2,49 por kilo) y se mantenga así durante el año. Y también si se mantiene en alza la industria sidero metalúrgica en China, la que, en los últimos meses, bajó el buen ritmo que mostró en los primeros meses del 2021.

En el escenario más probable, en el 2022 las exportaciones mineras aumentarían 5%. Esto sucedería si es que el precio promedio mostrado en el 2021 se mantuviese y que el volumen exportado tenga un ligero crecimiento (el cual ha venido mostrando en los últimos 3 meses del año). Si bien es cierto que es un crecimiento mucho menor a lo que mostraría este 2021,



Fuente: Sunat

Elaboración por: IDEXCAM

hay que tener en cuenta que China ha disminuido su industria sidero metalúrgica y metal mecánica, además que Chile ha comenzado a regresar a los niveles de exportación de cobre como lo hacía antes.

En el peor escenario, durante el 2022, las exportaciones mineras caerían 12%. Esto sucedería en el hipotético caso de que el precio del cobre disminuya a los precios mostrados en los primeros meses de pandemia del 2020 (marzo, abril y mayo) cuando el precio oscilaba en US\$1,24 el kilo. Este escenario aumentaría la probabilidad de que ocurriese si se cerraran los principales mercados de nuestros envíos de cobre y oro debido a la tercera ola de la COVID-19 que viene azotando a diferentes países del mundo.

IMPORTACIONES

En el mejor escenario se proyecta que el crecimiento de las importaciones ascendería a 11%, siempre y cuando se mantengan los valores y los volúmenes más altos importados en los meses del año 2021, además de que la industria peruana no llegue a parar como sucedió a inicios de la pandemia en el 2020.

Si las industrias de los sectores manufactureros, construcción y agropecuario siguen aumentando su

producción, lo más probable es que ocurra este escenario.

En el escenario más probable, se proyecta que el crecimiento de las importaciones ascendería en 3%, siempre y cuando se mantengan el promedio de los valores y el crecimiento ligero de los volúmenes de importación que se ha venido mostrando en los bienes intermedios (insumos y materia prima) y en los bienes de consumo no duradero (alimentos, medicamentos).

En el peor escenario se proyecta que las importaciones disminuirían en 19%. Esto ocurriría en el hipotético caso de que la industria peruana para sus operaciones, como ocurrió en el 2020, desatando una disminución en la adquisición de los bienes intermedios (insumos, materias primas, combustibles), los cuales son muy necesarios para los procesos productivos que tienen muchos sectores económicos del país.

También caería la compra de bienes de consumo (automóviles y sus partes, prendas de vestir, electrodomésticos, maquinaria pesada, etc); ya que el consumidor peruano trataría de disminuir la adquisición de este tipo de productos para enfocarse en otros de primera necesidad ante este tipo de coyunturas.